

CHEMPEX

heat transfer engineering



Výroční zpráva 2017

I.	Základní informace o společnosti	2
II.	Historie a vývoj společnosti	3
III.	Zpráva o činnosti	7
IV.	Zpráva o majetku, vlastním kapitálu a doplňující informace	12
V.	Zpráva auditora o ověření účetní závěrky a výroční zprávy za rok 2017	14
VI.	Roční účetní závěrka za rok 2017	17

I. Základní informace o společnosti

Obchodní jméno : CHEMPEX-HTE a.s.
Sídlo : Brno, Veveří 117, PSČ 616 00
Právní forma : akciová společnost
Datum vzniku : 4. dubna 1991

Společnost je zapsána v obchodním rejstříku u Krajského obchodního soudu v Brně, oddíl B, vložka 448, IČ 15547001.

Hlavní předmět činnosti: Projektování a dodávky trubkových pecí pro petrochemický průmysl

Organizační složka : CHEMPEX-HTE a.s., Bratislava, Vlčie Hrdlo, 820 03, Slovensko



II. Historie a vývoj společnosti

CHEMPEX-HTE je akciová společnost, která vznikla v roce 1991 vyčleněním z trustu podniků Chepos.

Společnost se od počátku specializuje na projektování a dodávky trubkových pecí pro rafinérský, chemický a petrochemický průmysl.

V současné době má společnost 35 zaměstnanců. Tým projektantů spolupracuje s významnými vědeckými ústavami a přináší inovace a nová řešení pro modernizaci a rekonstrukci na základě požadavků zákazníků. Sýrii.

Za dobu své existence si společnost vybudovala pevné postavení na trhu jako renomovaný dodavatel trubkových pecí, systémů využití odpadního tepla spalin a projektů a dodávek pro rekonstrukci a modernizaci stávajících zařízení jednotek pro procesy atmosférické a vakuové destilace, hydrogenační rafinace, parního reformingu, ohřevu kapalin a plynů aj.

Zkušenosti s výrobou a reference u desítek projektů jsou zárukou kvality a spolehlivosti provozovaných zařízení na jednotkách petrochemických a chemických provozů v tuzemsku i v zahraničí. Mezi nejvýznamnější patří projekty a dodávky pecí pro tuzemské rafinérské provozy v Litvínově a Kralupech, na Slovensku pro rafinérii Slovnaft Bratislava, dále dodávky pro zahraniční rafinérie v Německu, Polsku a Bulharsku, na východě Evropy pro rafinérie v Rusku, Litvě, Ukrajině, Bělorusku a na Středním Východě pro rafinérie v Iráku, Iránu a Sýrii.

Výrobní program

- trubkové pece (ohřevné a reakční) pro jednotky atmosférické a vakuové destilace, hydrogenační rafinace, katalytického a parního reformingu, ohřevu kapalin a plynů, pyrolýzy aj.
- systémy využití odpadního tepla spalin pro výrobu páry a ohřev spalovacího vzduchu
- hořákové systémy
- projekční a inženýrské služby, včetně projektů na rekonstrukce a modernizace pecí
- technická pomoc (šéfmontáž, supervize při uvedení do provozu apod.)
- příslušenství a náhradní díly

Statutární orgány společnosti

Představenstvo je statutárním orgánem společnosti, jenž řídí činnost společnosti a jedná jejím jménem. Dle platných stanov společnosti má představenstvo 5 členů, kteří jsou voleni na tříleté funkční období. Představenstvo volí ze svého středu předsedu a místopředsedu, kteří každý samostatně v plném rozsahu zastupují společnost. V roce 2017 nedošlo k personálním změnám ve složení představenstva.

Představenstvo :

Předseda představenstva: Ing. Radomír Pospíšil, Kavčí 1292/6, 635 00 Brno

Místopředseda představenstva: Ing. Jaroslav Kohoutek, Fügnerova 465/38,
613 00 Brno

Člen představenstva : Ing. Petr Lazar, Drobného 295/18, 602 00 Brno

Člen představenstva : Ing. Lubomír Brzobohatý, Hrázka 620/36, 621 00 Brno

Člen představenstva : Ing. Aleš Křivánek, Nížkovice 81, 684 01 Nížkovice

Dozorčí rada je kontrolním orgánem společnosti. Dohlíží na výkon působnosti představenstva a ekonomickou činnost společnosti. Dle platných stanov společnosti má dozorčí rada 3 členy, kteří jsou voleni na tříleté funkční období. Dozorčí rada volí ze svého středu předsedu, který samostatně v plném rozsahu zastupuje dozorčí radu při výkonu její působnosti. V roce 2017 nedošlo k personálním změnám ve složení dozorčí rady.

Dozorčí rada:

Předseda dozorčí rady: Ing. Zdeněk Polák, bratří Čapků 383/12, 602 00 Brno

Člen dozorčí rady: Ing. Alena Mičánková, Na kopcích 3035/1f, 612 00 Brno

Člen dozorčí rady: Ing. Olga Řežábová, ul. 9. května 274, 664 61 Rajhrad

Struktura akcionářů společnosti

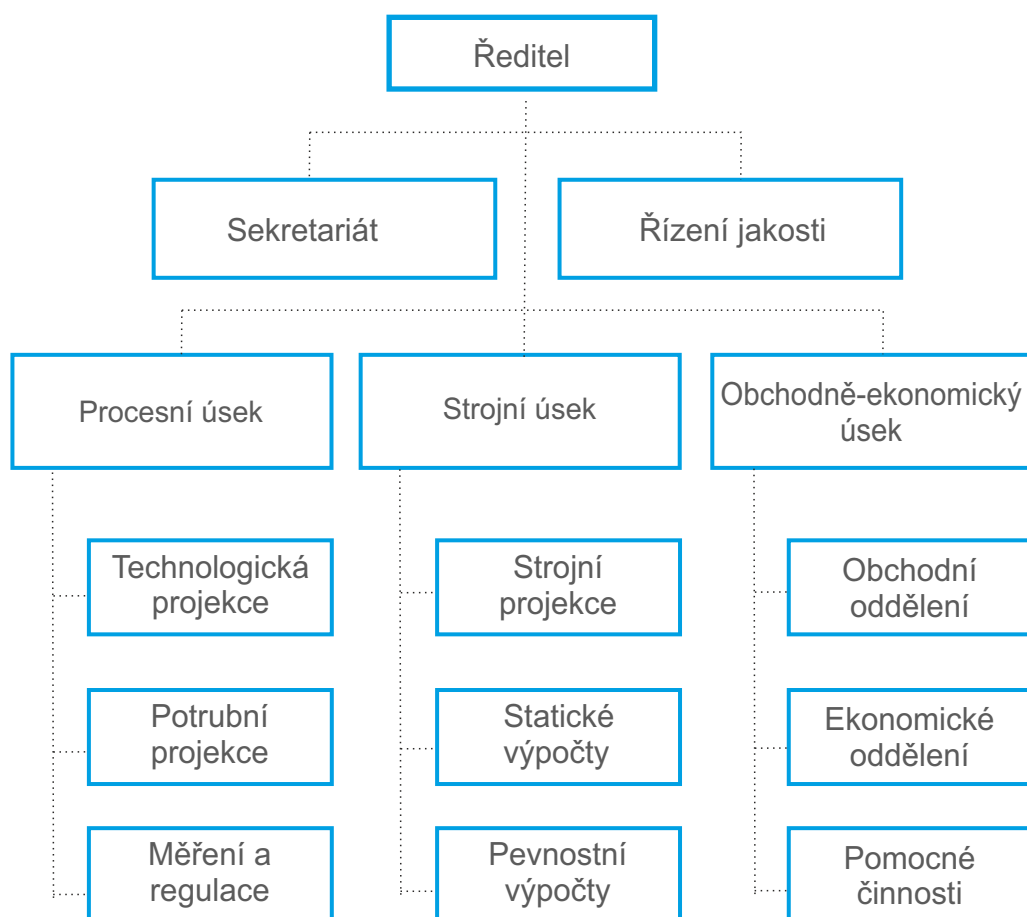
Akcionáři společnosti jsou fyzické osoby, převážně současní nebo bývalí zaměstnanci společnosti. V současné době je vydáno 2 100 ks akcií, které vlastní 30 akcionářů, nejvyšší jednotlivý podíl akcionáře je 7,3 % na základním kapitálu.

Výkonné vedení společnosti

Ředitel společnosti:	Ing. Radomír Pospíšil
Vedoucí technického procesního úseku:	Ing. Jaroslav Kohoutek
Vedoucí technického strojního úseku:	Ing. Petr Lazar
Vedoucí obchodně-ekonomického úseku:	Ing. Lubomír Brzobohatý

Ve vedení společnosti nedošlo v průběhu roku 2017 k personálním změnám.

Organizační struktura společnosti



Nejvýznamnější kontrakty 2017-2018

□ **Dodávka a montáž radiální pece, rafinérie Puralube, Německo**

Dodávka malé radiální válcové pece formou tzv. na klíč. Pec slouží k ohřevu směsi olejového nástřiku a cirkulačního vodíkového plynu na jednotce UOP HyLube v rafinerii Puralube v Německu. Jedná se o perspektivní, vysoce inovativní proces, při kterém dochází na katalyzátoru firmy UOP k čištění a zlepšování vlastností upotřebených motorových olejů.

□ **Modernizace vakuové pece Slovnaft Bratislava, Slovensko**

Přestavba pece vakuové destilace na jednotce Hydrokraku Slovnaft pro potřeby hlubokého zpracování ropy, s cílem zlepšení vlastností produktů vycházejících z vakuové kolony. V rámci přestavby byl kompletně vyměněn radiální trubkový systém a vyzdívka v radiaci. Náročnost přestavby byla podtržena nutností provést rekonstrukci pece v měsíční odstávce jednotky.

□ **Generální oprava pece a parního systému 2512-H03, rafinérie Kralupy n. Vlt.**

Z hlediska finančního objemu a zejména z hlediska rozsahu a technické náročnosti se jedná o jednu z největších a nejprestižnějších zakázek Chempexu. Během pětatřicetidenní odstávky bude provedena generální oprava pece středotlakého katalytického reformingu benzinu a navazujícího systému výroby páry. Po demontáži jednotlivých částí zařízení bude instalována nová radiální vyzdívka, nové trubkové systémy radiace v sekci I. a II., nová konvekční sekce s novými trubkovými hady ekonomizéru, vyvíječe a přehříváku páry. Dodány a nainstalovány budou nová oběhová čerpadla, nové potrubní propojení vody a páry v systému výroby páry, upraveny a otopeny budou rozvody paliva, zkontrolováno a reinstalováno bude veškeré měření na peci. V rozsahu prací je též zajištění veškerých legislativních kroků a účast při najetí pece do provozu.

Předání do provozu je plánováno na květen 2018.

Nejvýznamnější kontrakty 2017-2018

□ Projekt a dodávka pece 4-H01, rafinérie Basra, Irak

Projekt a dodávka pece pro jednotku atmosférické destilace o zpracovatelské kapacitě cca 3 mil. tun ropy/rok. Projekčně řešena jako šachtová jednokomorová radiačně-konvekční pec s horizontálními trubkami v radiační i konvekční sekci. Pro účely transportu a rychlé montáže byla u této pece navržena unikátní modularizace radiační sekce ve výrobním závodě – dodávka vyzděných a natrubkovaných modulů o hmotnosti až 34 tun. Konvekční moduly mají hmotnosti 82 tun spodní a 89 tun horní vyzděný a natrubkovaný modul. Součástí dodávky jsou i rozvody tlakového spalovacího vzduchu včetně dvou ventilátorů, jeden poháněný elektromotorem, druhý parní turbínou. Dílčí dodávky budou realizovány v období 10/2017 – 4/2018.

□ Rekonstrukce pece B-101 na jednotce výroby styrénu v Syntosu, Kralupy nad Vltavou

Rekonstrukce dvoukomorové pece B-101 se svislými oboustranně ozařovanými trubkami v radiaci, která je využívána jako vysokoteplotní přehřívák nízkotlaké páry na jednotce výroby styrénu. Generální oprava zahrnuje výměnu trubkových systémů v obou radiačních komorách a systému zavěšení horních kolektorů, dále výměnu celé konvekční sekce pece. Bude opravena vyzdívka v radiačních komorách pece a repasovány hořáky a veškeré měření na peci. Předání díla bude v dubnu 2019.

Hospodářský výsledek společnosti

Výše tržeb z hlavní činnosti v roce 2017 je 136 713 tis. Kč. Oproti plánu došlo k částečnému přesunu dílčích dodávek u realizovaných zakázek do roku 2018. Plánovaný objem tržeb pro rok 2018 je 180 mil. Kč.

Finanční výsledek hospodaření byl negativně ovlivněn kursovými ztrátami po skokovém posílení české koruny po ukončení režimu devizových intervencí ČNB.

Hospodářský výsledek společnosti v tis. Kč

□ Provozní výnosy	143 549
□ Provozní náklady	123 777
□ Provozní výsledek hospodaření	19 772
□ Finanční výnosy	354
□ Finanční náklady	2 731
□ Finanční výsledek hospodaření.....	-2 377
□ Celkový hospodářský výsledek před zdaněním.....	17 395

Hospodářský výsledek po zdanění v letech 2015-2017 v tis. Kč			
Rok	2015	2016	2017
Provozní výsledek hospodaření	19 607	39 956	19 772
Finanční výsledek hospodaření	-859	-332	-2 377
Celkový výsledek hospodaření před zdaněním	18 748	39 624	17 395
Daň z příjmu	3 584	9 508	3 315
Celkový výsledek hospodaření po zdanění	15 164	30 116	14 080

System řízení kvality

Ve společnosti je zaveden Integrovaný systém managementu (ISM), který zahrnuje systém řízení kvality, systém řízení bezpečnosti a ochrany zdraví při práci a systém řízení ochrany životního prostředí. Systém managementu kvality splňuje požadavky normy ISO 9001 a je certifikován mezinárodně uznávanou organizací TÜV.

Uplatňování zásad Integrovaného systém managementu je přínosem :

- ke zvyšování kvality poskytovaných produktů a služeb
- umožňuje prokázat schopnost společnosti trvale poskytovat služby, které splňují požadavky zákazníků a aplikovatelné požadavky zákonů a norem
- dokládá způsobilost v rámci výběrových řízení
- přináší konkurenční výhodu a zlepšuje image firmy
- slouží jako základna pro zdokonalení systému řízení.

Vývoj modelových výpočtů

Společnost se trvale zaměřuje na vývoj technické podpory pro projekční a inženýrské činnosti.

V současné době je to zejména součinnost s odbornými specialisty při vývoji programů pro chemicko-inženýrské výpočty a návrhy pecí a dále při aplikaci moderních výpočtových metod na bázi souborů programů ANSYS, umožňujících modelovat fyzikální děje ve spalovací komoře i v médiu uvnitř trubkového systému. Vývoj těchto modelových metod a výpočtů umožní v budoucnu určit únavové pevnosti trubek a trubkových závěsů a následně stanovit životnost trubkového hadu.

Certifikace SCC pro bezpečnost práce a ochranu životního prostředí

V roce 2017 absolvovali pracovníci operativní úrovně a vedoucí pracovníci školení SCC - Safety Certificate Contractors. Tato certifikace sjednocuje různé tematické oblasti bezpečnosti práce, ochrany zdraví a životního prostředí do jednotného bezpečnostního konceptu a je požadována zejména u externích firem, poskytujících služby v chemickém a rafinérském průmyslu. Zaměstnanci získali rozsáhlé znalosti v oblasti bezpečnosti práce a ochrany zdraví, zejména chování se při úrazech, práce ve výškách, používání osobních ochranných pomůcek nebo náradí.

Získáním rozsáhlých znalostí v této oblasti mohou pracovníci přispět k bezporuchovému provozu v rafinériích, k zamezení úrazů a ochrany životního prostředí.

V roce 2018 proběhne certifikační audit ve společnosti, který provede odborná certifikační organizace. Budou prověřeny stanovené normy a účinné fungování systému SCC v praxi, provedena kontrola projektu a vlastní vyhodnocení auditu . V následujících dvou letech vždy po certifikačním auditu proběhne ve společnosti roční dozorový postup.

Podnikatelské aktivity pro rok 2018

Nejvýznamnější zakázky v roce 2018 jsou :

- Dodávky a montáž pro projekt „Generální oprava pece a parního systému 2512-H03, rafinérie Kralupy n. Vlt.“. Předání do provozu je plánováno na květen 2018.
- Dokončení výroby a expedice dílčích dodávek pro akci „Projekt a dodávka pece 4-H01, rafinérie Basra, Irak
- Projekční práce a výroba pro akci „Rekonstrukce pece B-101“ na jednotce výroby styrenu v Kralupech n. Vlt. .
- Projekční práce a výroba pro projekt „Rekonstrukce radiační části pece“ na jednotce atmosférické vakuové destilace, Slovnaft Bratislava.

Podnikatelské aktivity budou opět nejvíce směřovat na tuzemské rafinérie v Litvínově a Kralupech n.Vlt. a na rafinérii Slovnaft Bratislava na Slovensku. V Rusku, kde má společnost nejvíce zákazníků je vývoj těžko předvídatelný. Pozice je na tomto trhu oslabena protiruskými sankcemi ze strany EU. Aktuálně jsou zpracovány nabídky pro výběrová řízení na dodávky pecí nebo rekonstrukce pro rafinérie Jaroslavl a Omsk v Rusku, dále pro rafinérie Slovnaft Bratislava, Plock (Polsko) a Burghausen (Německo).

Podíl dodávek pro tuzemsko a zahraničí v období 2013-2017

Rok	2013	2014	2015	2016	2017
Tuzemsko %	31	26	27	45	57
Zahraníčí %	69	74	73	55	43

IV. Zpráva o majetku, vlastním kapitálu a doplňující informace

Majetek společnosti

Dlouhodobý majetek k 31.12.2017 je v pořizovací ceně 25 641 tis. Kč, v zůstatkové ceně po korekci o oprávků 14 441 tis. Kč.

Ve vlastnictví společnosti je administrativní budova na ul. Veverí 117, p.č. 2833, k.ú. Žabovřesky.

Přehled majetku je uveden v příloze k účetní závěrce v bodě. 3.1. „Dlouhodobý hmotný a nehmotný majetek“.

Vlastní kapitál

Vlastní kapitál k 31.12.2017 je 241 932 tis. Kč. Základní kapitál je 10 500 tis. Kč, což odpovídá hodnotě 2 100 ks vydaných akcií na jméno ve jmenovité hodnotě 5 000 Kč na 1 ks akcie.

Změny vlastního kapitálu v průběhu roku a stav k 31.12.2017 jsou uvedeny v příloze k účetní závěrce v bodě 8. „Přehled o změnách vlastního kapitálu“.

Investiční činnost

V průběhu roku 2017 byly pořízeny investice za 1 410 tis. Kč, z toho 567 tis. Kč za nový software a 843 za nový hmotný majetek. V rámci oprav a údržby byla opravena fasáda domu na Veverí 117 a schodiště.

V roce 2018 jsou plánovány investice na obnovu vozového parku 1,1 mil. Kč a software pro vývoj modelových výpočtů a pro projekční činnost 1 mil. Kč.

Průběžně je realizován nákup ostatního technického vybavení dle provozních potřeb, který je neinvestičního charakteru.

Personální a sociální politika

Management bude udržovat pracovní kapacity na současné úrovni. Kolektiv bude doplněn o perspektivní pracovníky na pozice projektantů a výpočtářů strojní a technologické projekce.

V rámci sociální politiky je zaměstnancům poskytováno bezplatné odborné a jazykové vzdělávání. Jsou poskytovány příspěvky zaměstnancům na kulturní a sportovní vyžití.

V rámci regionu společnost přispívá na vybrané charitativní projekty.

Hodnocení ekonomické a finanční situace

Ekonomická a finanční situace byla v roce 2017 stabilizována. Přidaná hodnota činila 49 883 tis. Kč, provozní zisk 19 772 tis. Kč. Pohledávky po lhůtě splatnosti 94 tis. Kč.

Celkově je společnost hodnocena jako zdravá s nízkou mírou věřitelského rizika. Společnost má silnou finanční pozici, která umožňuje realizovat velké kontrakty bez úvěrového zatížení.

Doplňující informace

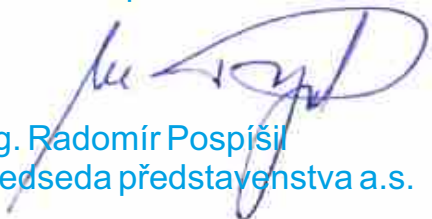
V období mezi rozvahovým dnem 31.12.2017 a dnem zpracování této výroční zprávy nedošlo k událostem, které by významným způsobem ovlivnily činnost společnosti a její finanční situaci.

V průběhu roku 2017 a v roce 2018 do dne zpracování této výroční zprávy nebyly zahájeny u společnosti soudní, správní nebo rozhodčí řízení.

Výsledek hospodaření, roční účetní závěrka a výroční zpráva byly ověřeny auditorem ing. Zdislavou Procházkovou, osvědčení č. 364 Komory auditorů ČR.

Účetní závěrka a zpráva auditora jsou součástí této výroční zprávy.

Tato výroční zpráva byla zpracována dne 27. března 2018 a byla schválena představenstvem a dozorčí radou společnosti.



Ing. Radomír Pospíšil
Předseda představenstva a.s.

V. Zpráva auditora o ověření výroční zprávy a účetní závěrky za rok 2017

Zpráva auditora str. 1/3

ZPRÁVA NEZÁVISLÉHO AUDITORA *o ověření řádné účetní závěrky k 31.12.2017*

pro akcionáře a představenstvo společnosti CHEMPEX – HTE, a.s.,

Výrok auditora

Provedla jsem audit přiložené účetní závěrky společnosti CHEMPEX – HTE, a.s., se sídlem Brno, Veveří 117, IČ 15547001, která se skládá z rozvahy k 31.12.2017, výkazu zisku a ztráty za rok končící 31.12.2017 a přílohy této účetní závěrky, která obsahuje přehled o změnách vlastního kapitálu a přehled o peněžních tocích, popis použitých podstatných účetních metod a další vysvětlující informace. Údaje o společnosti CHEMPEX – HTE, a.s. jsou uvedeny v bodě 1. přílohy této účetní závěrky. Tato účetní závěrka je nedílnou součástí výroční zprávy jako její příloha.

Podle mého názoru účetní závěrka podává věrný a poctivý obraz aktiv a pasiv společnosti CHEMPEX – HTE, a.s. k 31. 12. 2017 a nákladů a výnosů a výsledku jejího hospodaření a peněžních toků za rok končící 31. 12. 2017 v souladu s českými účetními předpisy.

Základ pro výrok

Audit jsem provedla v souladu se zákonem o auditorech a standardy Komory auditorů České republiky pro audit, kterými jsou mezinárodní standardy pro audit (ISA), případně doplněné a upravené souvisejícími aplikačními doložkami. Moje odpovědnost stanovená těmito předpisy je podrobněji popsána v oddílu Odpovědnost auditora za audit účetní závěrky. V souladu se zákonem o auditorech a Etickým kodexem přijatým Komorou auditorů České republiky jsem na Společnosti nezávislá a splnila jsem i další etické povinnosti vyplývající z uvedených předpisů. Domnívám se, že důkazní informace, které jsem shromáždila, poskytují dostatečný a vhodný základ pro vyjádření mého výroku.

Ostatní informace uvedené ve výroční zprávě

Ostatními informacemi jsou v souladu s § 2 písm. b) zákona o auditorech informace uvedené ve výroční zprávě mimo účetní závěrku a mou zprávu auditora. Za ostatní informace odpovídá představenstvo společnosti CHEMPEX - HTE, a.s.

Můj výrok k účetní závěrce se k ostatním informacím nevztahuje. Přesto je však součástí mých povinností souvisejících s ověřením účetní závěrky seznámení se s ostatními informacemi a posouzení, zda ostatní informace nejsou ve významném (materiálním) nesouladu s účetní závěrkou či s mými znalostmi o účetní jednotce získanými během ověřování účetní závěrky nebo zda se jinak tyto informace nejeví jako významně (materiálně) nesprávné. Také posuzuji, zda ostatní informace byly ve všech významných (materiálních) ohledech vypracovány v souladu s příslušnými právními předpisy. Tímto posouzením se rozumí, zda ostatní informace splňují požadavky právních předpisů na formální náležitosti a postup vypracování ostatních informací v kontextu významnosti (materiality), tj. zda případné nedodržení uvedených požadavků by bylo způsobilé ovlivnit úsudek činěný na základě ostatních informací.

Zpráva auditora str. 2/3

Na základě provedených postupů, do míry, již dokáži posoudit, uvádím, že

- ostatní informace, které popisují skutečnosti, jež jsou též předmětem zobrazení v účetní závěrce, jsou ve všech významných (materiálních) ohledech v souladu s účetní závěrkou a
- ostatní informace byly vypracovány v souladu s právními předpisy.

Dále jsem povinna uvést, zda na základě poznatků a povědomí o společnosti CHEMPEX -HTE, a.s., k níž jsem dospěla při provádění auditu, ostatní informace neobsahují významné (materiální) věcné nesprávnosti. V rámci uvedených postupů jsem v obdržených ostatních informacích žádné významné (materiální) věcné nesprávnosti nezjistila.

Odpovědnost představenstva a dozorčí rady společnosti CHEMPEX – HTE, a.s. za účetní závěrku

Představenstvo společnosti CHEMPEX – HTE, a.s. odpovídá za sestavení účetní závěrky podávající věrný a poctivý obraz v souladu s českými účetními předpisy, a za takový vnitřní kontrolní systém, který považuje za nezbytný pro sestavení účetní závěrky tak, aby neobsahovala významné (materiální) nesprávnosti způsobené podvodem nebo chybou.

Při sestavování účetní závěrky je představenstvo Společnosti povinno posoudit, zda je Společnost schopna nepřetržitě trvat, a pokud je to relevantní, popsat v příloze účetní závěrky záležitosti týkající se jejího nepřetržitého trvání a použití předpokladu nepřetržitého trvání při sestavení účetní závěrky, s výjimkou případů, kdy představenstvo plánuje zrušení společnosti CHEMPEX – HTE, a.s. nebo ukončení její činnosti, resp. kdy nemá jinou reálnou možnost než tak učinit.

Za dohled nad procesem účetního výkaznictví ve společnosti CHEMPEX – HTE, a.s. odpovídá dozorčí rada.

Odpovědnost auditora za audit účetní závěrky

Mým cílem je získat přiměřenou jistotu, že účetní závěrka jako celek neobsahuje významnou (materiální) nesprávnost způsobenou podvodem nebo chybou a vydat zprávu auditora obsahující můj výrok. Přiměřená míra jistoty je velká míra jistoty, nicméně není zárukou, že audit provedený v souladu s výše uvedenými předpisy ve všech případech v účetní závěrce odhalí případnou existující významnou (materiální) nesprávnost. Nesprávnosti mohou vznikat v důsledku podvodů nebo chyb a považují se za významné (materiální), pokud lze reálně předpokládat, že by jednotlivě nebo v souhrnu mohly ovlivnit ekonomická rozhodnutí, která uživatelé účetní závěrky na jejím základě přijmou.

Při provádění auditu v souladu s výše uvedenými předpisy je mou povinností uplatňovat během celého auditu odborný úsudek a zachovávat profesní skepticismus. Dále je mou povinností:

- Identifikovat a vyhodnotit rizika významné (materiální) nesprávnosti účetní závěrky způsobené podvodem nebo chybou, navrhnout a provést auditorské postupy reagující na tato rizika a získat dostatečné a vhodné důkazní informace, abych na jejich základě mohla vyjádřit výrok. Riziko, že neodhalím významnou (materiální) nesprávnost, k níž došlo v důsledku podvodu, je větší než riziko neodhalení významné (materiální) nesprávnosti způsobené chybou, protože součástí podvodu mohou být tajné dohody (koluze), falšování, úmyslná opomenutí, nepravdivá prohlášení nebo obcházení vnitřních kontrol představenstvem.
- Seznámit se s vnitřním kontrolním systémem společnosti CHEMPEX – HTE, a.s. relevantním pro audit v takovém rozsahu, abych mohla navrhnout auditorské postupy vhodné s ohledem na dané okolnosti, nikoli abych mohla vyjádřit názor na účinnost jejího vnitřního kontrolního systému.

Zpráva auditora str. 3/3

- Posoudit vhodnost použitých účetních pravidel, přiměřenost provedených účetních odhadů a informace, které v této souvislosti představenstvo společnosti CHEMPEX – HTE, a.s. uvedlo v příloze účetní závěrky.
- Posoudit vhodnost použití předpokladu nepřetržitého trvání při sestavení účetní závěrky představenstvem a to, zda s ohledem na shromážděné důkazní informace existuje významná (materiální) nejistota vyplývající z událostí nebo podmínek, které mohou významně zpochybnit schopnost společnosti CHEMPEX – HTE, a.s. nepřetržitě trvat. Jestliže dojde k závěru, že taková významná (materiální) nejistota existuje, je mou povinností upozornit v mé zprávě na informace uvedené v této souvislosti v příloze účetní závěrky, a pokud tyto informace nejsou dostatečné, vyjádřit modifikovaný výrok. Moje závěry týkající se schopnosti společnosti CHEMPEX – HTE, a.s. nepřetržitě trvat vycházejí z důkazních informací, které jsem získala do data mé zprávy. Nicméně budoucí události nebo podmínky mohou vést k tomu, že společnost CHEMPEX – HTE, a.s. ztratí schopnost nepřetržitě trvat.
- Vyhodnotit celkovou prezentaci, členění a obsah účetní závěrky, včetně přílohy, a dále to, zda účetní závěrka zobrazuje podkladové transakce a události způsobem, který vede k věrnému zobrazení.

Mou povinností je informovat představenstvo a dozorčí radu mimo jiné o plánovaném rozsahu a načasování auditu a o významných zjištěních, která jsem v jeho průběhu učinila, včetně zjištěných významných nedostatků ve vnitřním kontrolním systému.

V Brně 27. března 2018



Ing. Zdislava Procházková
Auditorské oprávnění KAČR č. 364

VI. Roční účetní závěrka za rok 2017

Výkaz zisku a ztráty k 31.12.2017 strana 1/2

Dle vyhlášky
MF ČR č.
500/2002

VÝKAZ ZISKU A ZTRÁTY (druhové členění)

Obchodní firma nebo jiný název
účetní jednotky

CHEMPEX-HTE, a.s.

ke dni 31.12.2017

(v celých tisících Kč)

Účetní jednotka doručí účetní závěrku
současně s doručením daňového
příznání za daň z příjmů

Rok	Měsíc		I Č O							
2017	1	2	1	5	5	4	7	0	0	1

Sídlo nebo bydliště účetní jednotky
a místo podnikání liší-li se od

Brno, Veveří 117, 616 00

1 x příslušnému finančnímu úřadu


Označení a	TEXT b	Číslo řádku c	Skutečnost v účetním období	
			běžném 1	minulém 2
I.	Tržby z prodeje výrobků a služeb	001	135 483	394 930
II.	Tržby za prodej zboží	002	1 230	1 900
A.	Výkonová spotřeba	003	110 609	219 065
A.1.	Náklady vynaložené na prodané zboží	004	612	1 536
A.2.	Spotřeba materiálu a energie	005	40 668	79 242
A.3.	Služby	006	69 329	138 287
B.	Změna stavu zásob vlastních činností	007	-23 779	93 793
D.	Osobní náklady	009	34 861	32 554
D.1.	Mzdové náklady	010	26 298	24 406
D.2.	Náklady na sociální zabezpečení a zdravotní pojištění a ostatní náklady	011	8 563	8 148
D.2.1.	Náklady na sociální zabezpečení a zdrav.pojištění	012	8 124	7 720
D.2.2.	Ostatní náklady	013	439	428
E.	Úpravy hodnot v provozní oblasti	014	1 573	1 081
E.1.	Úpravy hodnot dlouhodobého nehmotného a hmotného majetku	015	1 573	1 081
E.1.1.	Úpravy hodnot dlouhodobého nehmotného a hmotného majetku - trvalé	016	1 573	1 081
III.	Ostatní provozní výnosy	020	6 836	145
III.1.	Tržby z prodaného dlouhodobého majetku	021		145
III.3.	Jiné provozní výnosy	023	6 836	
F.	Ostatní provozní náklady	024	513	10 526
F.3.	Daně a poplatky	027	22	16
F.4.	Rezervy v provozní oblasti a komplexní náklady příštích období	028		10 000
F.5.	Jiné provozní náklady	029	491	510
*	Provozní výsledek hospodaření	030	19 772	39 956
VI.	Výnosové úroky a podobné výnosy	039	37	134
VI.2.	Ostatní výnosové úroky a podobné výnosy	041	37	134
VII.	Ostatní finanční výnosy	046	317	1 788
K.	Ostatní finanční náklady	047	2 731	2 254
*	Finanční výsledek hospodaření	048	-2 377	-332
**	Výsledek hospodaření před zdaněním	049	17 395	39 624
L.	Daň z příjmů	050	3 315	9 508
L.1.	Daň z příjmu splatná	051	3 285	9 446



Výkaz zisku a ztráty k 31.12.2017 strana 2/2

Označení a	TEXT b	Číslo řádku c	Skutečnost v účetním období	
			běžném 1	minulém 2
L. 2.	Daň z příjmu odložená	052	30	62
**	Výsledek hospodaření po zdanění	053	14 080	30 116
***	Výsledek hospodaření za účetní období	055	14 080	30 116
*	Čistý obrát za účetní období	056	143 903	398 897



Právní forma účetní jednotky : Akciová společnost	Předmět podnikání účetní jednotky : Dodávky trubkových pecí pro petrochemický průmysl, projekt. a inženýrské činnosti
Sestaveno dne : 27.3.2018	Podpisový záznam : 

Rozvaha k 31.12.2017 strana 1/3

Dle vyhlášky
MF ČR č. 500/2002**ROZVAHA**Obchodní firma nebo jiný název
účetní jednotky

CHEMPEX-HTE, a.s.

ke dni 31.12.2017

(v celých tisících Kč)

Účetní jednotka doručí účetní závěrku
současně s doručením daňového
příznání za daň z příjmů

Rok	Měsíc	I Č O
2017	1 2	1 5 5 4 7 0 0 1

Sídlo nebo bydliště účetní jednotky
a místo podnikání liší-li se od

Brno, Veveří 117, 616 00

1 x příslušnému finančnímu úřadu

Označení a	AKTIVA b	Číslo řádku c	Běžné účetní období			Minulé úč.období
			Brutto 1	Korekce 2	Netto 3	Netto 4
	AKTIVA CELKEM	001	327 424	-11 200	316 224	279 570
B.	Dlouhodobý majetek	003	25 641	-11 200	14 441	14 604
B.I.	Dlouhodobý nehmotný majetek	004	4 790	-4 124	666	801
B.I.2.	Ocenitelná práva	006	4 790	-4 124	666	801
B.I.2.1.	Software	007	4 209	-3 543	666	801
B.I.2.2.	Ostatní ocenitelná práva	008	581	-581		
B.II.	Dlouhodobý hmotný majetek	014	20 801	-7 076	13 725	13 753
B.II.1.	Pozemky a stavby	015	14 155	-2 512	11 643	11 840
B.II.1.1	Pozemky	016	720		720	720
B.II.1.2	Stavby	017	13 435	-2 512	10 923	11 120
B.II.2.	Hmotné movité věci a jejich soubory	018	6 612	-4 564	2 048	1 879
B.II.4.	Ostatní dlouhodobý hmotný majetek	020	34		34	34
B.II.4.3	Jiný dlouhodobý hmotný majetek	023	34		34	34
B.III.	Dlouhodobý finanční majetek	027	50		50	50
B.III.3.	Podíly - podstatný vliv	030	50		50	50
C.	Oběžná aktiva	037	301 657		301 657	264 022
C.I.	Zásoby	038	44 452		44 452	11 187
C.I.2.	Nedokončená výroba a polotovary	040	32 412		32 412	8 634
C.I.5.	Poskytnuté zálohy na zásoby	045	12 040		12 040	2 553
C.II.	Pohledávky	046	59 543		59 543	2 984
C.II.2.	Krátkodobé pohledávky	057	59 543		59 543	2 984
C.II.2.1	Pohledávky z obchodních vztahů	058	55 292		55 292	1 409
C.II.2.4	Pohledávky - ostatní	061	4 251		4 251	1 575
C.II.2.4	Stát - daňové pohledávky	064	3 223		3 223	898
C.II.2.4	Krátkodobé poskytnuté zálohy	065	137		137	14
C.II.2.4	Jiné pohledávky	067	891		891	663
C.IV.	Peněžní prostředky	071	197 662		197 662	249 851
C.IV.1.	Peněžní prostředky v pokladně	072	90		90	116
C.IV.2.	Peněžní prostředky na účtech	073	197 572		197 572	249 735

Rozvaha k 31.12.2017 strana 2/3

Označení a	AKTIVA b	Číslo řádku c	Běžné účetní období			Minulé úč.období Netto 4
			Brutto 1	Korekce 2	Netto 3	
D.	Časové rozlišení aktiv	074	126		126	944
D.1.	Náklady příštích období	075	126		126	122
D.3.	Příjmy příštích období	077				822



Rozvaha k 31.12.2017 strana 3/3

Označení	PASIVA	Číslo řádku	Stav v běžném účetním období	Stav v minulém účetním období
a	b	c	5	6
	PASIVA CELKEM	078	316 224	279 570
A.	Vlastní kapitál	079	241 932	237 208
A. I.	Základní kapitál	080	10 500	10 500
A. I. 1.	Základní kapitál	081	10 500	10 500
A. III.	Fondy ze zisku	092	217 352	196 592
A. III. 2.	Statutární a ostatní fondy	094	217 352	196 592
A. V.	Výsledek hospodaření běžného účetního období (+/-)	099	14 080	30 116
B. + C.	Cizí zdroje	101	74 183	42 362
B.	Rezervy	102	22 000	22 000
B. 4.	Ostatní rezervy	106	22 000	22 000
C.	Závazky	107	52 183	20 362
C. I.	Dlouhodobé závazky	108	359	329
C. I. 8.	Odložený daňový závazek	118	359	329
C. II.	Krátkodobé závazky	123	51 824	20 033
C. II. 3.	Krátkodobé přijaté zálohy	128	9 800	3 080
C. II. 4.	Závazky z obchodních vztahů	129	36 889	9 753
C. II. 8.	Závazky - ostatní	133	5 135	7 200
C. II. 8. 3.	Závazky k zaměstnancům	136	1 367	1 337
C. II. 8. 4.	Závazky ze sociálního zabezpečení a zdr.pojistění	137	693	680
C. II. 8. 5.	Stát - daňové závazky a dotace	138	3 075	5 183
D.	Časové rozlišení pasiv	141	109	
D. 1.	Výdaje příštích období	142	109	



Právní forma účetní jednotky :

Akciová společnost

Předmět podnikání účetní jednotky :

Dodávky trubkových pecí pro petrochemický průmysl, projekt. a inženýrské činnosti

Sestaveno dne :

27.3.2018

Podpisový záznam :

Příloha k roční účetní závěrce - 1/11 str.

CHEMPEX - HTE, a.s.

Příloha k účetní závěrce k 31.12.2017

Příloha k roční účetní závěrce za rok 2017

OBSAH :**1. Popis společnosti**

- 1.1. Založení a charakteristika společnosti
- 1.2. Změny a dodatky v obchodním rejstříku v uplynulém účetním období
- 1.3. Organizační struktura společnosti
- 1.4. Statutární orgány společnosti
- 1.5. Organizační složky společnosti

2. Účetní zásady a postupy

- 2.1. Sestavení účetní závěrky
- 2.2. Obecné účetní zásady
- 2.3. Dlouhodobý hmotný, nehmotný a finanční majetek
- 2.4. Zásoby
- 2.5. Pohledávky a závazky
- 2.6. Vlastní kapitál
- 2.7. Cizí zdroje
- 2.8. Devizové operace
- 2.9. Daň z příjmů
- 2.10. Účtování výnosů a nákladů
- 2.11. Změny způsobu oceňování, odpisování a postupů účtování
- 2.12. Následné události

3. Doplnující údaje k rozvaze a k výkazu zisku a ztráty

- 3.1. Dlouhodobý hmotný a nehmotný majetek
- 3.2. Dlouhodobý finanční majetek
- 3.3. Zásoby
- 3.4. Pohledávky z obchodních vztahů po splatnosti
- 3.5. Závazky z obchodních vztahů po splatnosti
- 3.6. Závazky z titulu sociálního a zdravotního pojištění a daňové nedoplatky
- 3.7. Ostatní aktiva
- 3.8. Ostatní pasiva
- 3.9. Daň z příjmů
- 3.10. Rezervy
- 3.11. Významné položky výkazu zisku a ztráty
- 3.12. Výnosy podle hlavních činností
- 3.13. Finanční výnosy
- 3.14. Finanční náklady
- 3.15. Základní kapitál
- 3.16. Změny způsobu oceňování, odpisování a postupů účtování

4. Zaměstnanci, vedení společnosti a statutární orgány

- 4.1. Osobní náklady a počet zaměstnanců

5. Závazky neuvedené v účetnictví

- 5.1. Bankovní záruky

6. Významné události, které nastaly po rozvahovém dni**7. Přehled o peněžních tocích****8. Přehled o změnách vlastního kapitálu**

Příloha k roční účetní závěrce - 2/11 str.

CHEMPEX - HTE, a.s.
Příloha k účetní závěrce k 31.12.2017

1. Popis společnosti

1.1. Založení a charakteristika společnosti

Obchodní jméno : CHEMPEX –HTE, a.s.

Sídlo: Brno, Veveří 117, PSČ 616 00

Právní forma: akciová společnost

Datum vzniku: 4. dubna 1991

Společnost je zapsaná v obchodním rejstříku vedeném u Krajského soudu v Brně, oddíl B, vložka 448.

IČ: 15547001

Hlavní předmět činnosti:

Projektování a dodávky trubkových pecí , systémů využití odpadního tepla spalin a hořákových systémů

pro chemický a petrochemický průmysl.

1.2. Změny a dodatky v obchodním rejstříku v uplynulém účetním období

V účetním období 2017 nebyly provedeny změny skutečností zapsaných u společnosti v obchodním rejstříku u Krajského soudu v Brně.

1.3. Organizační struktura společnosti

Organizační struktura společnosti :

- vedení společnosti
- technický úsek
- obchodně-ekonomický úsek
- pomocné a obslužné činnosti

1.4. Statutární orgány společnosti

Představenstvo k 31.12.2017	Jméno :	Den vzniku funkce :
Předseda představenstva:	Ing. Radomír Pospíšil	29.5.2015
Místopředseda představenstva:	Ing. Jaroslav Kohoutek	29.5.2015
Členové představenstva:	Ing. Petr Lazar	29.5.2015
	Ing. Lubomír Brzobohatý	29.5.2015
	Ing. Aleš Křivánek	29.5.2015

Příloha k roční účetní závěrce - 3/11 str.

CHEMPEX - HTE, a.s.

Příloha k účetní závěrce k 31.12.2017

Dozorčí rada k 31.12.2017	Jméno :	Den vzniku funkce :
Předseda dozorčí rady :	Ing. Zdeněk Polák	29.5.2015
Členové dozorčí rady :	Ing. Olga Řežábová	29.5.2015
	Ing. Alena Mičánková	29.5.2015

1.5. Organizační složky společnosti

Organizační složka: CHEMPEX – HTE, a.s., organizační složka
P.O. BOX 8, VLČIE HRDLO, Bratislava, 820 03, IČ: 31755950

Společnost nemá jiné organizační složky ani jiné místně odloučené provozovny.

2. Účetní zásady a postupy

2.1. Sestavení účetní závěrky

Účetní závěrka se provádí v souladu se zákonem č. 563/1991 Sb. o účetnictví, v platném znění, vyhláškou č. 500/2002 Sb., kterou se provádějí některá ustanovení zákona č. 563/1991 Sb., o účetnictví, ve znění pozdějších předpisů, pro účetní jednotky, které jsou podnikateli účtujícími v soustavě podvojného účetnictví a Českými účetními standardy pro podnikatele v platném znění.

Účetní závěrka se předkládá k rozvahovému dni 31.12. příslušného účetního období. Účetním obdobím je kalendářní rok.

2.2. Obecné účetní zásady

Účetnictví respektuje obecné účetní zásady, především zásadu věrného a poctivého zobrazení účetnictví, zásadu průkaznosti účetnictví, zásadu účtování ve věcné a časové souvislosti a zásadu opatrnosti.

Zásady pro účtování jsou souhrnně uvedeny ve vnitropodnikových směrnících, zejména ve směrnici –Systém a zásady účetnictví.

Údaje v účetní závěrce jsou vyjádřeny v jednotkách korun českých nebo v tisících korun českých.

Příloha k roční účetní závěrce - 4/11 str.

CHEMPEX - HTE, a.s.

Příloha k účetní závěrce k 31.12.2017

2.3. Dlouhodobý hmotný, nehmotný a finanční majetek

Dlouhodobým hmotným majetkem se rozumí majetek, jehož doba použitelnosti je delší než jeden rok a jehož ocenění je vyšší než 40 tis. Kč v jednotlivém případě. Dlouhodobý hmotný majetek se oceňuje pořizovací cenou, která zahrnuje cenu pořízení a náklady s pořízením související. Technické zhodnocení, pokud převýšilo u jednotlivého majetku v úhrnu za zdaňovací období částku 40 tis. Kč, zvyšuje pořizovací cenu dlouhodobého hmotného majetku. Pořizovací cena dlouhodobého hmotného majetku, s výjimkou pozemků a nedokončených investic, je odpisována dle plánované doby životnosti majetku.

Dlouhodobým nehmotným majetkem se rozumí majetek, jehož doba použitelnosti je delší než jeden rok a jehož ocenění je vyšší než 60 tis. Kč v jednotlivém případě. Jedná se především o nakoupený software a ocenitelná práva. Dlouhodobý nehmotný majetek se oceňuje pořizovací cenou, která zahrnuje cenu pořízení a náklady s pořízením související. Technické zhodnocení, pokud převýšilo u jednotlivého majetku v úhrnu za zdaňovací období částku 60 tis. Kč, zvyšuje pořizovací cenu dlouhodobého nehmotného majetku. Dlouhodobý nehmotný majetek je odpisován dle plánované doby životnosti.

Dlouhodobý finanční majetek tvoří zejména majetkové účasti, realizovatelné cenné papíry a podíly a dluhové cenné papíry držené do splatnosti. Podíly a cenné papíry se oceňují pořizovací cenou, která zahrnuje cenu pořízení a náklady s pořízením související.

2.4. Zásoby

Nakupované zásoby jsou oceňovány pořizovacími cenami. Pořizovací cena zahrnuje cenu pořízení a vedlejší pořizovací náklady. V průběhu výroby se materiál a kooperace zachycují na účtu nedokončená výroba.

Zásoby vytvořené vlastní činností - vlastní projekční práce se oceňují vlastními náklady výroby, které zahrnují přímé náklady a výrobní režii. Rozpracované projekční práce u zakázek jsou zachyceny na účtu nedokončená výroba.

2.5. Pohledávky a závazky

Pohledávky z obchodních vztahů se oceňují jmenovitou hodnotou, která může být následně snížena o příslušné opravné položky k pochybným a nedobytným pohledávkám. Závazky z obchodních vztahů se oceňují jmenovitou hodnotou.

2.6. Vlastní kapitál

Základní kapitál společnosti se vykazuje ve výši zapsané v obchodním rejstříku. Případné zvýšení nebo snížení základního kapitálu na základě rozhodnutí valné hromady, které nebylo ke dni sestavení účetní závěrky zaregistrováno, se vykazuje jako změny základního kapitálu.

Statutární a ostatní fondy jsou tvořeny ze zisku na základě rozhodnutí valné hromady akcionářů.

2.7. Cizí zdroje

Rezervy jsou vytvářeny k pokrytí předpokládaných budoucích rizik a ztrát, u nichž známe účel, avšak neznáme částku ani období, v němž nastanou.

Dlouhodobé i krátkodobé úvěry se vykazují ve jmenovité hodnotě. Za krátkodobý úvěr se považuje i část dlouhodobých úvěrů, která je splatná do jednoho roku od rozvahového dne.

Příloha k roční účetní závěrce - 5/11 str.

CHEMPEX - HTE, a.s.
Příloha k účetní závěrce k 31.12.2017

2.8. Devizové operace

Majetek a závazky pořízené v cizí měně a pohledávky v cizí měně se oceňují v českých korunách. Přepočet je pevným měsíčním kursem dle devizového kursu ČNB platného pro první pracovní den v příslušném kalendářním měsíci. Při sestavení účetní závěrky jsou položky v cizích měnách přepočteny kursem ČNB vyhlášeným k rozvahovému dni 31.12. příslušného kalendářního roku.

Realizované i nerealizované kurzové zisky a ztráty se účtují do finančních výnosů nebo finančních nákladů běžného roku s výjimkou dlouhodobého finančního majetku.

2.9. Daň z příjmů

Daň z příjmu je vypočtena dle platné daňové sazby z účetního zisku za příslušné účetní období zvýšeného nebo sníženého o daňově neuznatelné náklady a nezdaňované výnosy. Další položky snižující základ daně jsou odčitatelné položky a slevy na dani z příjmu.

Odložená daňová povinnost odráží daňový dopad přechodných rozdílů mezi zůstatkovými hodnotami aktiv a pasiv z hlediska účetnictví a stanovení základu daně z příjmů s přihlédnutím k období realizace. Účtuje se jako odložená daňová pohledávka nebo závazek k rozvahovému dni při sestavení účetní závěrky.

2.10. Účtování výnosů a nákladů

Výnosy z hlavní činnosti se účtují na základě fakturace, která probíhá dle uzavřených obchodních smluv. Výnosy a náklady se účtují časově rozlišené, tj. do období, s nímž věcně i časově souvisí.

2.11. Změny způsobu oceňování, odpisování a postupů účtování

Pokud dojde v průběhu účetního období ke změně způsobu oceňování, odpisování a postupů účtování oproti předešlému účetnímu období, jsou tyto změny uvedeny v příloze k roční účetní závěrce.

2.12. Následné události

Dopad událostí, které nastaly mezi rozvahovým dnem a dnem sestavení účetní závěrky, je zachycen v účetních výkazech v případě, že tyto události poskytly doplňující informace o skutečnostech, které existovaly k rozvahovému dni.

V případě, že mezi rozvahovým dnem a dnem sestavení účetní závěrky došlo k významným událostem zohledňující skutečnosti, které nastaly po rozvahovém dni, jsou důsledky těchto událostí popsány v příloze k účetní závěrce, ale nejsou zaúčtovány v účetních výkazech.

Příloha k roční účetní závěrce - 6/11 str.

CHEMPEX - HTE, a.s.

Příloha k účetní závěrce k 31.12.2017

v tis. Kč	Pořizovací cena	Oprávký	Zůstatková cena
Software	4 209	3 543	666
Ocenitelná práva	581	581	0
Pozemky a stavby	14 155	2 512	11 643
Stroje, přístroje, zařízení	1 981	1 521	460
Dopravní prostředky	3 286	1 698	1 588
Inventář	68	68	0
Drobný hmotný majetek	1 277	1 277	0
Umělecká díla	34	0	34
C e l k e m	25 591	11 200	14 391

Přírůstky a úbytky hmotného a nehmotného majetku v roce 2017 :

v tis. Kč	Stav k 1.1.2017	Přírůstky	Úbytky	Stav k 31.12.2017
Software	3 642	567	0	4 209
Ocenitelná práva	581	0	0	581
Pozemky a stavby	14 040	115	0	14 155
Stroje, přístroje, zařízení	1 785	196	0	1 981
Dopravní prostředky	2 755	531	0	3 286
Inventář	68	0	0	68
Drobný hmotný majetek	1 295	0	18	1277
Umělecká díla	34	0	0	34
C e l k e m	24 200	1 409	18	25 591

Majetek společnosti není zatížen zástavním právem a není u majetku jiné omezení vlastnického práva.

Drobný dlouhodobý hmotný a nehmotný majetek pořízený do 31.12.2001 je uvedený jako majetek v rozvaze. Drobný majetek pořízený po 31.12.2001 je vedený v evidenčních soupisech a účtuje se přímo do spotřeby na nákladové účty 501, resp. 518. V roce 2017 byl pořízen drobný hmotný majetek vč. technického zhodnocení ve výši 180 tis. Kč, drobný nehmotný majetek vč. technického zhodnocení ve výši 397 tis. Kč.

Dlouhodobý finanční majetek

Dlouhodobý finanční majetek 50 tis. Kč tvoří 50% podíl na základním kapitálu obchodní společnosti CHEMGAS spol. s r.o., Lelekovice 340, PSČ 664 31, IČ: 60743573. Tato společnost se rozhodnutím KS v Brně čj. 18 Cm 40/2012-62 ze dne 9.12.2015 zrušuje likvidací.

Příloha k roční účetní závěrce - 7/11 str.

CHEMPEX - HTE, a.s.

Příloha k účetní závěrce k 31.12.2017

3.10. Rezervy

Rezervy jsou vytvořeny na pokrytí rizik na poskytnuté bankovní záruky u realizovaných dodávek pecí. Celkový stav rezerv se oproti roku 2016 nezměnil a k 31.12.2017 činí 22 000 tis.Kč, což představuje 72% krytí poskytnutých bankovních záruk.

3.11. Významné položky výkazu zisku a ztrát

Celkové náklady za auditorské služby v roce 2017 - 90 tis. Kč.
Ostatní provozní výnosy – 6 836 tis. Kč za skladování a úroky z prodloužení realizovaných zakázek.

3.12. Výnosy podle hlavních činností

Výnosy z hlavní činnosti - projekty a dodávky pecí , včetně rekonstrukcí a modernizací pecí.

Tržby za výrobky a služby v tis. Kč :

	2017	2016
Tuzemsko	78 548	177 100
Zahraničí	56 935	217 830
C e l k e m	135 483	394 930

Tržby z prodeje zboží v tis. Kč :

	2017	2016
Tuzemsko	114	66
Zahraničí	1 116	1 834
C e l k e m	1 230	1 900

3.13. Finanční výnosy v tis. Kč

	2017	2016
Výnosové úroky	37	134
Kursově zisky	317	1 788
Finanční výnosy celkem	354	1 922

3.14. Finanční náklady v tis. Kč

	2017	2016
Finanční náklady peněžního styku	374	261
Kursově ztráty	2 357	1 993
Finanční náklady celkem	2 731	2 254

Příloha k roční účetní závěrce - 8/11 str.

CHEMPEX - HTE, a.s.

Příloha k účetní závěrce k 31.12.2017

3.3. Zásoby

Hodnota zásob je k 31.12.2017 celkem 44 452 tis. Kč, z toho hodnota poskytnutých záloh na zásoby je 12 040 tis. Kč a hodnota nedokončené výroby je 32 412 tis. Kč.

3.4. Pohledávky

	2017	2016
Pohledávky z obchodních vztahů po splatnosti do 30 dnů v tis. Kč	94	0

3.5. Závazky

	2017	2016
Závazky z obchodních vztahů po splatnosti do 30 dnů v tis. Kč	1 312	0

3.6. Závazky z titulu sociálního a zdravotního pojištění a daňové nedoplatky

	2017	2016
Závazky z titulu pojistného na soc.zabezpečení a zdravotní pojištění po splatnosti v tis. Kč	0	0
Nedoplatky na daních v tis. Kč	0	0

3.7. Ostatní aktiva

Náklady příštích období 126 tis. Kč – časové rozlišení nákladů. Náklady účtovány do období, do kterého časově i věcně přísluší (rok 2016 – 122 tis. Kč).

3.8. Ostatní pasiva

Výdaje příštích období 109 tis. Kč – časové rozlišení nákladů. Náklady účtovány do období, do kterého časově i věcně přísluší (rok 2016 – 0 tis. Kč).

3.9. Daň z příjmů

Z titulu daně z příjmů právnických osob a zaplacených záloh je k 31.12.2017 daňová pohledávka 202 tis. Kč, přeplatek na ostatních daních je 21 tis. Kč.

Odložený daňový závazek na účtu 481 je 359 200 Kč z titulu rozdílu zůstatkových cen účetních a daňových u odpisovaného majetku a přepočteno na sazbu daně z příjmu 19% platnou pro rok 2017 (rok 2016 – 328 806 Kč).

Příloha k roční účetní závěrce - 9/11 str.

CHEMPEX - HTE, a.s.

Příloha k účetní závěrce k 31.12.2017

3.15. Základní kapitál

K 31.12.2017 je v obchodním rejstříku zapsáno 2 100 ks akcií na jméno v listinné podobě ve jmenovité hodnotě 5 000 Kč, celkem základní kapitál činí 10 500 000 Kč.

3.16. Změny způsobu oceňování, odpisování a postupů účtování

Během účetního období roku 2017 nedošlo ke změnám způsobu oceňování, odpisování a postupů účtování.

4. Zaměstnanci, vedení společnosti a statutární orgány

4.1. Osobní náklady a počet zaměstnanců

Zaměstnanci a vedení společnosti	2017		2016	
	celkem	z toho řídicí pracovníci	celkem	z toho řídicí pracovníci
Průměrný počet zaměstnanců	35	4	35	4
Mzdové náklady v tis. Kč	24 156	5 058	22 383	4 800
Náklady na sociální zabezpečení a zdravotní pojištění v tis. Kč	7 453	1 490	7 093	1 449
Sociální náklady v tis. Kč	439	54	428	53
Osobní náklady celkem v tis. Kč	32 048	6 602	29 904	6 302

Statutární orgány	2017	2016
Odměny členů statut. orgánů v tis. Kč	2 142	2 023
Náklady na sociální zabezpečení a zdravotní pojištění v tis. Kč	671	627

5. Závazky neuvedené v účetnictví

5.1. Bankovní záruky poskytnuté odběratelům jako závazek pro záruční lhůty dle obchodních smluv :

	2017	2016
Bankovní záruky v tis. Kč	30 767	30 657

6. Významné události, které nastaly po rozvahovém dni

V období mezi rozvahovým dnem a dnem sestavení účetní závěrky nedošlo k událostem, které by významným způsobem ovlivnily pohled na finanční situaci společnosti.

Příloha k roční účetní závěrce - 10/11 str.

CHEMPEX - HTE, a.s.

Příloha k účetní závěrce k 31.12.2017

7. Přehled o peněžních tocích

Označení	Přehled o peněžních tocích (v tis. Kč)	2017	2016
P	Stav peněžních prostředků k 1.1. příslušného období	249 851	146 874
Z	Účetní zisk/ztráta z běžné činnosti před zdaněním	17 395	39 624
A. 1	Úpravy o nepeněžní operace (A 1.1 až A 1.5)	1 506	10 740
A. 1. 1	Odpisy stálých aktiv (+)	1 573	1 081
A. 1. 2	Změna stavu opravných položek, rezerv	- 30	9 938
A. 1. 3	Zisk (ztráta) z prodeje stálých aktiv (+/-)	0	- 145
A. 1. 5	Vyúčtované výnosové úroky (-)	- 37	-134
A. *	Čistý peněžní tok z provozní činnosti před zdaněním (Z+A.1)	18 901	50 364
A. 2	Změna stavu nepeněžních složek pracovního kapitálu (A.2.1 až A.2.3)	-57 106	63 788
A. 2. 1	Změna stavu pohledávek z provozní činnosti, aktivních účtů časového rozlišení a dohadných účtů aktivních (+/-)	- 55 741	47 742
A. 2. 2	Změna stavu krátkodobých závazků z provozní činnosti, pasivních účtů časového rozlišení a dohadných účtů pasivních (+/-)	31 900	- 109 152
A. 2. 3	Změna stavu zásob (+/-)	-33 265	125 198
A. **	Čistý peněžní tok z provozní činnosti před zdaněním a mimořádnými položkami (A.*+A.2)	-38 205	114 152
A. 4	Přijaté úroky (+)	37	134
A. 5	Zaplacená daň z příjmu za běžnou činnost (-)	- 3 285	- 4 501
A. ***	Čistý peněžní tok z provozní činnosti (A.**+A.4+A.5)	-41 453	109 785
B. 1	Výdaje spojené s nabytím stálých aktiv (-)	- 1 410	- 903
B. 2	Příjmy z prodeje stálých aktiv (+)	0	145
B. ***	Čistý peněžní tok vztahující se k investiční činnosti (B.1+B.2)	- 1 410	- 758
C. 1	Změna stavu dlouhodobých závazků (+/-)	30	62
C. 2	Dopady změn vlastního kapitálu na peněžní prostředky (C.2.5 až C.2.6)	- 9 356	- 6 112
C. 2. 5	Přímé platby na vrub fondu (-)	- 956	- 862
C. 2. 6	Výplacené podíly na zisku (-)	- 8 400	- 5 250
C. ***	Čistý peněžní tok vztahující se k finanční činnosti (C.1+C.2)	- 9 326	-6 050
F	Čisté zvýšení , resp. snížení peněžních prostředků (A.***+B.***+C.***)	-52 189	102 977
R	Stav peněžních prostředků k 31.12. příslušného období	197 662	249 851

Právní forma účetní jednotky : akciová společnost

Předmět podnikání účetní jednotky: dodávky trubkových pecí, projekt. a inženýrské činnosti

Sestaveno dne: 27.3.2018

Příloha k roční účetní závěrce - 11/11 str.

CHEMPEX - HTE, a.s.
Příloha k účetní závěrce k 31.12.2017

8. Přehled o změnách vlastního kapitálu

Označení	Přehled o změnách vlastního kapitálu (v tis. Kč)	2017	2016
A.	Základní kapitál zapsaný v obchodním rejstříku (účet 411)		
A. 1.	Počáteční stav	10 500	10 500
A. 2.	Zvýšení	0	0
A. 3.	Snížení	0	0
A. 4.	Konečný zůstatek	10 500	10 500
E.	Rezervní fondy (účet 421)		
E. 1.	Počáteční stav	0	420
E. 2.	Zvýšení	0	0
E. 3.	Snížení	0	420
E. 4.	Konečný zůstatek	0	0
F.	Ostatní fondy ze zisku (účet 427)		
F. 1.	Počáteční stav	196 592	187 121
F. 2.	Zvýšení	30 116	15 584
F. 3.	Snížení	9 356	6 113
F. 4.	Konečný zůstatek	217 352	196 592
I.	Zisk účetních období (účet 431)		
I. 1.	Počáteční stav	30 116	15 164
I. 2.	Zvýšení	14 080	30 116
I. 3.	Snížení	30 116	15 164
I. 4.	Konečný zůstatek	14 080	30 116
Z.	Vlastní kapitál celkem		
Z. 1.	Počáteční stav A.1. + E.1. + F.1. + I.1.	237 208	213 205
Z. 3.	Snížení A.3. + E.3. + F.3. + I.3.	39 472	21 697
Z. 4.	Konečný zůstatek Z.1. + Z.2. – Z.3	241 932	237 208
Právní forma účetní jednotky : akciová společnost			
Předmět podnikání účetní jednotky: dodávky trubkových pecí, projekt. a inženýrské činnosti			
Sestaveno dne: 27.3.2018			

V Brně, 27. 3. 2018

Ing. Radomír Pospíšil

Předseda představenstva a.s.